

种 检 索 表

1. 头胸甲前侧缘具 5 齿, 其近处光滑, 不具颗粒; 雄性腹部第 6 节侧缘明显拱曲; 雄性第 1 腹肢末半部与基半部几乎呈 90°, 末半部内、外缘具细长刺……………五齿镜蟹 *C. quinquedentatus*
- 头胸甲前侧缘具 6 齿, 其近处具粗糙颗粒; 雄性腹部第 6 节侧缘平直或内凹; 雄性第 1 腹肢末半部与基半部不呈 90°, 末半部内、外缘不具细长刺…………… 2
2. 雄性腹部第 6 节宽约为长的 3 倍, 侧缘内凹; 雄性第 1 腹肢末端双叉形……………蓝氏镜蟹 *C. rathbunae*
- 雄性腹部第 6 节宽明显小于长的 3 倍, 侧缘平直; 雄性第 1 腹肢末端趋细, 不呈双叉形…………… 3
3. 外眼窝齿外侧缘后部不具颗粒; 腹眼窝缘具颗粒状齿; 雄性第 1 腹肢弯成弧形, 末端向外指, 外侧缘近末端不具成群的棘刺……………光滑镜蟹 *C. nitidus*
- 外眼窝齿外侧缘后部具颗粒; 腹眼窝缘具 5 钝齿, 中央 1 枚圆叶瓣状; 雄性第 1 腹肢约呈“S”形, 末端弯曲指向前方, 外侧缘近末端拱突部具成群的棘刺……………波肢镜蟹 *C. undulatipes*

(1) 光滑镜蟹 *Catoprus nitidus* A. Milne-Edwards, 1870 (图 21, 图版 VI: 1)

Catoprus nitidus A. Milne-Edwards, 1870: 82; Ortmann, 1894: 687; Alcock, 1900: 307; Laurie, 1906: 422; Tesch, 1918: 179, pl. 9, fig. 4; Sakai, 1935: 135, pl. 35, fig. 2; 1939: 372, pl. 44, fig. 2; 1976: 324, pl. 110, fig. 1; Serène, 1965 (1966): 993–994; Stephenson, 1972 b: 5, 29; Chen, 1975: 159–160, fig. 2, pl. 1(3); Dai *et al.*, 1986: 179–180, pl. 24(1), fig. 105(1); Dai & Yang, 1991: 197–198, fig. 105 (1); Ng, Wang, Ho & Shih, 2001: 18.

Goniocapryra truncatifrons de Man, 1887: 339, pl. 14, fig. 1; 1890: 67; Borradaile, 1900: 577.

Libysted truncatifrons: Stephenson & Campbell, 1960: 86 (in Key); Stephenson, 1972: 29; Crosnier 1962: 16–17, figs. 11–15.

?*Catoprus nitidus*: Edmondson, 1946: 277; 1954: 224, figs. 2 e-g.

标本采集地 1♂, 西沙群岛永兴岛, 1957. IV. 13; 1♂, 西沙群岛永兴岛, 1957. IV. 17; 1♀, 西沙群岛永兴岛, 1957. V. 20; 1♂, 西沙群岛永兴岛, 1958. IV. 20; 1♀, 西沙群岛森屏滩, 1957. IV. 29; 1♀, 西沙群岛琛航岛, 1958. IV. 28; 1♂, 西沙群岛永兴岛, 1980. VI. 13; 1 幼♀, 西沙群岛珊瑚岛, 1985. V. 19。

形态描述 头胸甲呈横卵圆形, 宽为长的 1.5—1.6 倍, 表面十分隆突, 光滑而有光泽, 近侧缘处有些颗粒, 分区不明显, 胃-心区具凹形白斑纹。额宽, 中央“V”形缺刻分成 2 宽叶, 腹眼窝缘具颗粒状齿。前侧缘短于后侧缘, 具 6 齿: 前 5 齿钝, 第 5 前侧齿很小, 齿长而锐。后侧缘向内收敛, 后缘中部微向内凹, 两端突出不明显。颊区密集细颗粒。

第 3 颚足表面具分散细颗粒, 触须短小; 长节长宽约相等, 外末角钝圆形, 不突出;

座节长稍大于宽，前缘及外末角薄、圆钝，内角突出。

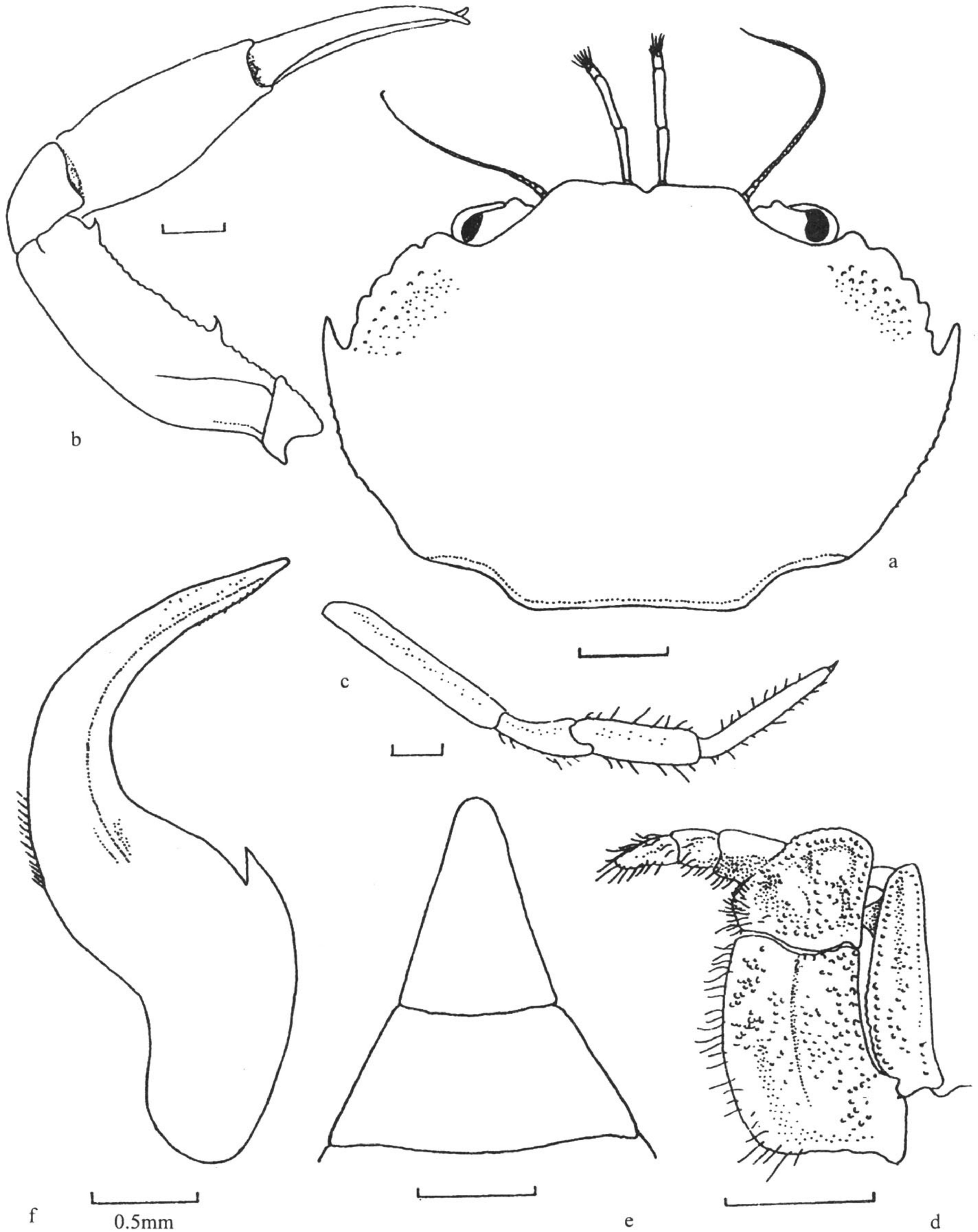


图 21 光滑镜蟹 *Catoptrus nitidus* A. Milne-Edwards

a. 头胸甲; b. 螯足; c. 第 4 步足; d. 第 3 颚足; e. 雄性腹部末 2 节; f. 雄性第 1 腹肢及其末部放大
(标尺: 未注明者均为 1 mm)

螯足粗壮，左右不对称，右大于左。长节粗壮，较大螯足长节长为宽的 2.5 倍，后缘无齿，基部 $2/5$ 处向内收敛，前缘内末角大、钝圆形，接着具 1 大齿，近基部处具 1 较小齿，两齿间有颗粒齿，掌膨大，长约为宽的 2 倍，内外面的基部近腕关节处各具 1 钝齿。可动指短于掌，中部具 1 三角形钝齿，齿的前后各具 2—3 小齿，不动指内缘具小

钝齿，小螯足的指长略等于掌，两指内缘均有锯齿状齿，大小相间，两指末端交叉。

步足细长，末对最短，指节呈披针状。

雄性腹部由 5 节构成(第 3—第 5 节愈合)；第 6 节呈梯形，宽为长的 2 倍，侧缘平直；尾节呈锐三角形，长约为宽的 1.5 倍。

雄性第 1 腹肢弯成弧形，末端尖，向外指，末部边缘有小齿。

标本测量	头胸甲长/mm	头胸甲宽/mm
♂	10.5	15.5
♂	4.7	7.0
♀	5.3	7.4
♀	3.7	5.6

生境 栖息于潮间带珊瑚礁至 145 m 浅海。

模式标本产地 萨摩亚群岛。

地理分布 台湾、西沙群岛；日本，夏威夷群岛，萨摩亚群岛，斐济群岛，印度尼西亚，斯里兰卡，毛里求斯，阿米兰特及科蒂维岛等热带印度-西太平洋大部海区。

(2) 五齿镜蟹 *Catoptrus quinquedentatus* Yang, Chen et Tang, 2006 (图 22, 图版 VI: 2)

Catoptrus quinquedentatus Yang, Chen & Tang, 2006: 835–838, figs. 1–2.

标本采集地 正模标本：♂ (BNHM, J80076)，海南新村，1958. IV. 20。

形态描述 头胸甲呈横卵圆形，宽约为长的 1.7 倍；表面光滑而有光泽，分区不明显，胃-心区具模糊的“H”形沟。额缘平直，中央具 1 “V”形缺刻，将额分成 2 宽叶。眼窝大，背内眼窝齿与额叶相连，无间隔；腹眼窝缘除内、外眼窝齿外，具 4 叶瓣，外侧 2 叶瓣较大。前侧缘具 5 齿：第 1 齿(外眼齿)低平，前侧缘稍内凹，第 2 齿较突出，第 3—第 4 齿较锐，末齿长而锐。后侧缘向内收敛，后缘较平直，两端突出不明显。

第 3 颚足长节长宽相近，外末角钝圆形；座节长稍大于宽，触须短小。

螯足粗壮，左右不对称，右螯大于左螯。大螯长约为头胸甲宽的 1.5 倍；长节粗壮，长为宽的 2.5 倍，后缘无齿，前缘锯齿状，不具突出的锐齿；腕节内末角具 1 钝齿；掌节膨大，长约为宽的 2 倍，背面内侧具横刻纹，不动指具 4 枚钝齿，末部 1 齿最宽大；可动指短于掌，内缘具 5 齿，亚末齿最突出，近端 3 齿呈颗粒状。小螯足指长略等于掌长；可动指内缘具 3 钝齿，位于基半部；不动指内缘具 8 钝齿，其中 3 枚钝齿较突出，尤以近中部 1 枚最显著；两指末端交叉。

步足细长；末对最短，指节呈披针状，其前缘末半部具 7 刺，后缘近末端具 3 刺。

雄性腹部三角形，由 5 节构成(第 3—第 5 节愈合)，第 6 节呈梯形，侧缘稍十分拱曲，宽为长的 2 倍；尾节呈三角形，长宽相近，侧缘平直，末端圆钝。